

路盤材試験成績表

受託番号

R0378M25

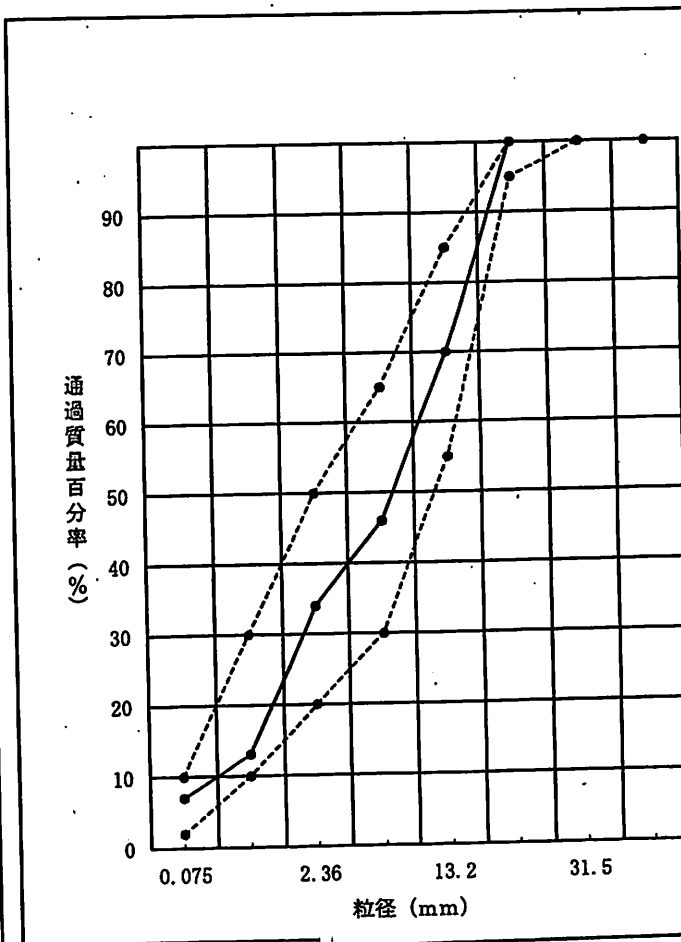
委託者	* 山形砕石株式会社		
工事名 又は目的	* 販売用		
試料名	M-25		
用途	路盤材		
採取地	黒石市大字花巻字石森沢1-1		
採取方法	委託者持ち込み試料による。	試験年月日	平成24年2月9日

試験項目	単位	測定値	備考
比重試験	表乾	—	2.740
	絶乾	—	2.701
	見掛け	—	2.814
吸水率試験	%	1.489	
単位容積 質量試験	軽装	kg/m ³	*
	標準	kg/m ³	*

試験項目	単位	測定値	備考
すりへり試験	%	12.8	
安定性試験	%	1.8	
塑性指数	—	N.P.	
修正CBR試験	%	90(2.5mm)	101(5mm)
最大乾燥密度	g/cm ³	2.186	
最適含水比	%	5.5	

粒度試験結果

ふるい目の開き (mm)	残留質量 (kg)	残留質量百分率 (%)	累加質量百分率 (%)	通過質量百分率 (%)
106	*	*	*	*
75	*	*	*	*
63	*	*	*	*
53	0.000	0	0	100
37.5	0.000	0	0	100
31.5	0.000	0	0	100
26.5	0.000	0	0	100
19	0.993	3	3	97
16	3.331	11	14	86
13.2	4.734	16	30	70
9.5	3.656	12	42	58
4.75	3.545	12	54	46
2.36	3.692	12	66	34
0.425	6.395	21	87	13
0.075	1.942	6	93	7
残	2.215	7	100	0
計	30.503	100	*	*



試験結果は上記のとおりでした。

財団法人 青森県建設
理事長 星野 明

この面は参照用です
官庁への提出には
原本をご利用願います

平成24年2月13日

受託番号	R0378M25	データシートNO	A
試験名	骨材のふるい分け試験		JIS A 5001
試料名	M-25	試験年月日	平成24年2月9日

(1) 2.36mm残留分のふるい分け

ふるいの呼び寸法 mm	残留質量 kg	残留質量百分率 %	累加質量百分率 %	通過質量百分率 %	粒度範囲	備考
106	*	*	*	*	*	
75	*	*	*	*	*	
63	*	*	*	*	*	
53	0.000	0	0	100	*	
37.5	0.000	0	0	100	*	
31.5	0.000	0	0	100	100	
26.5	0.000	0	0	100	95-100	
19	0.993	3	3	97	*	
16	3.331	11	14	86	*	
13.2	4.734	16	30	70	55-85	
9.5	3.656	12	42	58	*	
4.75	3.545	12	54	46	30-65	
2.36	3.692	12	66	34	20-50	
残	10.552	34	100	0	*	
計	30.503	100	**	**	*	

(2) 2.36mm通過分のふるい分け

ふるいの呼び寸法 mm	残留質量 g	残留質量百分率 %	補正残留質量 kg	補正残留質量百分率 %	補正累加質量百分率 %	補正通過質量百分率 %	粒度範囲
0.425	302.93	60.6	6.395	21	87	13	10-30
0.075	92.15	18.4	1.942	6	93	7	2-10
残	104.92	21.0	2.215	7	100	0	
計	500.00	100.0	10.552	100	**	**	

備考

受託番号	R0378M25	データシートNO	B
試験名	粗骨材の密度及び吸水率試験		JIS A 5001
試料名	M-25	試験年月日	平成24年2月9日

		I	II		
表乾質量	網かご+表乾試料 質量 g	3521.5	3250.4	所要試料質量 13.2mm~4.75mmで1.0kg×2回 実際は、3.0kg以上×2回行い すりへり試験の分も確保する 0.1g単位まで測定	
	網かご質量 g	390.7	390.8		
	表乾試料質量 =WS g	3130.8	2859.6		
水中質量	網かご+試料 質量 g	2331.9	2159.9	0.1g単位まで測定	
	網かご水中質量 g	343.7	343.8		
	試料水中質量 =WW g	1988.2	1816.1		
体積 =WS-WW		1142.6	1043.5		
表乾比重 DS=WS/(WS-WW)		2.740	2.740	平均 2.740	小数第4位を四捨五入 平均より0.01以内

試料乾燥質量 =WD g		3084.5	2818.0	0.1g単位まで測定	
絶乾比重 DD=WD/(WS-WW)		2.700	2.701	平均 2.701	小数第4位を四捨五入 平均より0.01以内
みかけ比重 DM=WD/(WD-WW)		2.814	2.813	平均 2.814	小数第4位を四捨五入 平均より0.01以内

吸水量 =WS-WD g		46.3	41.6		
吸水率 Q=(WS-WD)/WD×100 %		1.501	1.476	平均 1.489	小数第4位を四捨五入 平均より0.03%以内

備考					
絶乾比重=かさ比重					
みかけ比重>表乾比重>絶乾比重					

安定性

受託番号	R0378M25	データシートNO	C
試験名	硫酸ナトリウムによる安定性試験		JIS A 1122
試料名	M-25	試験年月日	平成24年2月9日

通過ふるい mm	とどまる ふるい mm	各群の質量 kg	①各群の質 量百分率 %	②試験前の 各群の質量 g	③試験後の 各群の質量 g	④各群の損 失質量百分 率 %	⑤骨材の損 失質量百分 率 %
53	37.5	0.000	0.0	*	*	*	*
37.5	31.5	0.000	0.0	*	*	*	*
31.5	19	0.993	5.0	1002.6	833.0	16.9	0.8
19	13.2	8.065	40.4	750.6	746.2	0.6	0.2
13.2	9.5	3.656	18.3	501.1	495.1	1.2	0.2
9.5	4.75	3.545	17.8	300.5	292.3	2.7	0.5
4.75	2.36	3.692	18.5	200.6	199.7	0.4	0.1
合計		19.951	100.000	2755.400	2566.300	*	1.8

通過ふるい mm	とどまる ふるい mm	試験前の個数 個	試験後の個数 個	破壊状況	備考
				崩壊	
53	37.5	*	*	はげおち	
37.5	31.5	*	*	割れ	
31.5	19	84	69	ひびわれ	
				その他	

備考

すりへり

受託番号	R0378M25	データシートNO	D
試験名	道路用砕石のすりへり試験		JIS A 5001
試料名	M-25	試験年月日	平成24年2月9日

通過ふるい mm	とどまる ふるい mm	各群の質量 g	粒度区分	鋼球の数 個	鋼球の質量 g	回転数 回	回転速度 回
13.2	4.75	5000 ±10	-	8個	3330 ±25	500	33回/分

試験前の試料乾燥質量	g	①	5000.3
試験後1.7mmふるいに残った試料乾燥質量	g	②	4362.0
すりへり損失量	g	③=①-②	638.3
すりへり減量	%	③÷①×100	12.8

備考

受託番号	R0378M25	データシートNO	D
試験名	道路用砕石の液性限界・塑性限界試験		JIS A 1205・1206
試料名	M-25	試験年月日	平成24年2月9日

液性限界試験			塑性限界試験	
No.	落下回数	含水比 %	No.	含水比 %
1	*	*	1	*
2	*	*	2	*
3	*	*	3	*
4	*	*		
5	*	*		
6	*	*		
液性限界 ωL %		塑性限界 ωP %	塑性指数 IP	
N.P.		N.P.	N.P.	

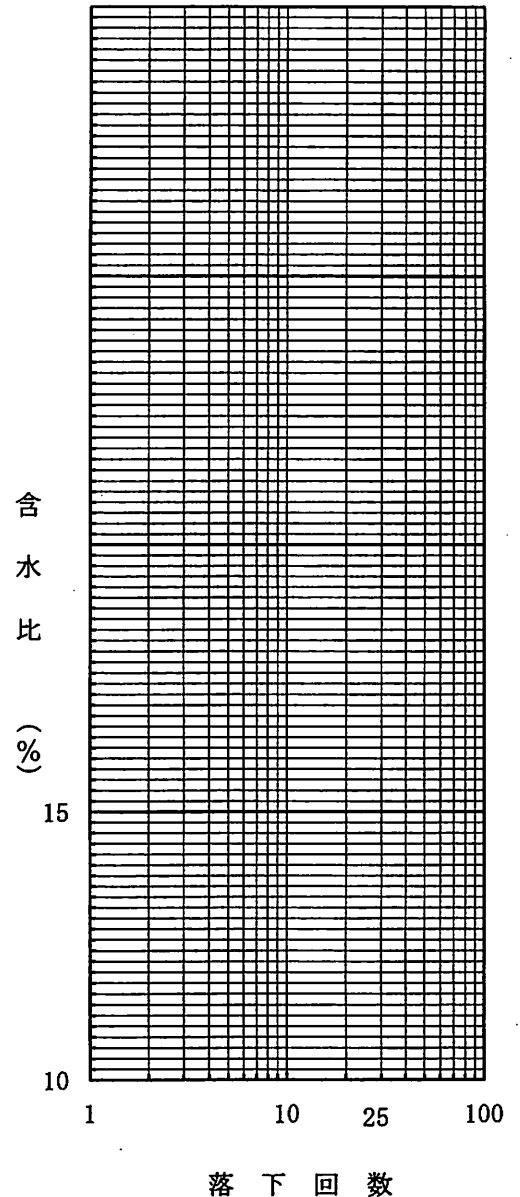
液性限界試験

容器番号	*	*	*
落下回数	*	*	*
(湿潤土+容器)質量 ma g	*	*	*
(乾燥土+容器)質量 mb g	*	*	*
容器の質量 mc g	*	*	*
含水比 ω %	*	*	*

容器番号	*	*	*
落下回数	*	*	*
(湿潤土+容器)質量 ma g	*	*	*
(乾燥土+容器)質量 mb g	*	*	*
容器の質量 mc g	*	*	*
含水比 ω %	*	*	*

塑性限界試験

容器番号	*	*	*
(湿潤土+容器)質量 ma g	*	*	*
(乾燥土+容器)質量 mb g	*	*	*
容器の質量 mc g	*	*	*
含水比 ω %	*	*	*
備考			

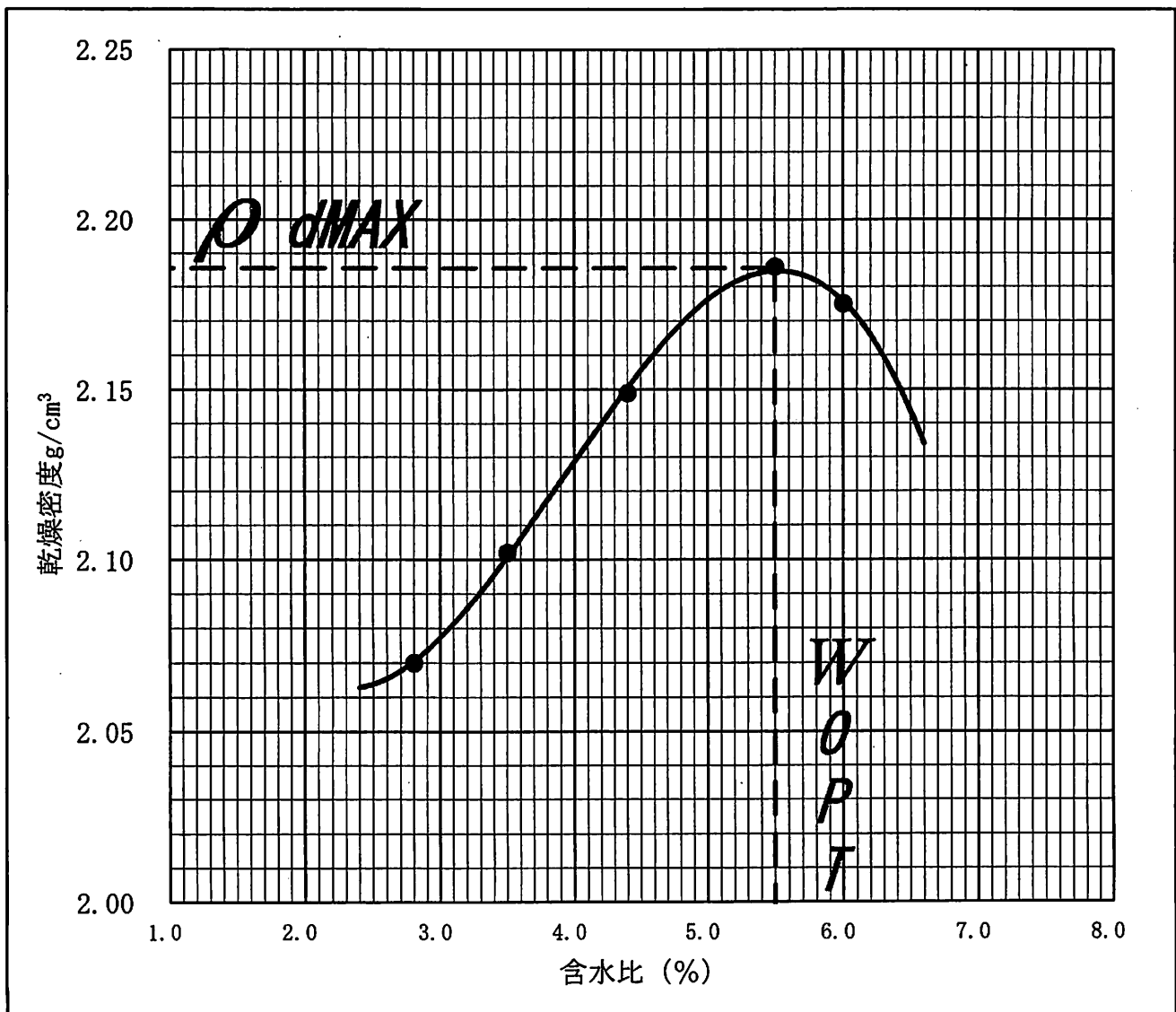


受託番号	R0378M25	データシートNo	G
試験名	突固めによる土の締固め試験		JIS A 1210
試料名	M-25	試験年月日	平成24年2月9日

試験方法	E-b	モルド 内径	cm	15
試料の準備方法	乾燥法	ランマー質量	kg	4.5
試料の使用方法	非繰り返し法	落下高さ	cm	45
突固め回数 層/回	3/9 2	37.5mm 以上の粒子	%	0

測定番号	1	2	3	4	5	6
平均含水比 ω %	2.80	3.50	4.40	5.50	6.00	*
乾燥密度 g/cm^3	2.070	2.102	2.149	2.186	2.175	*

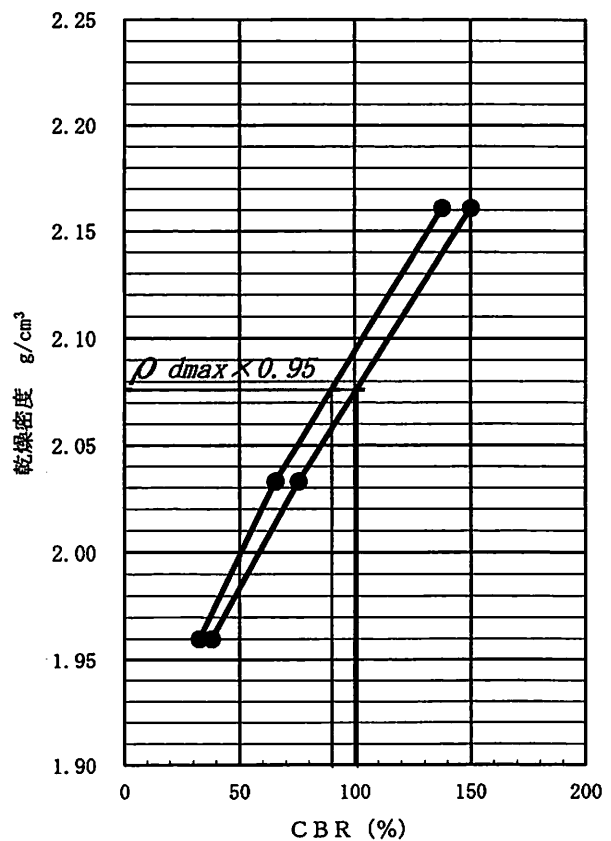
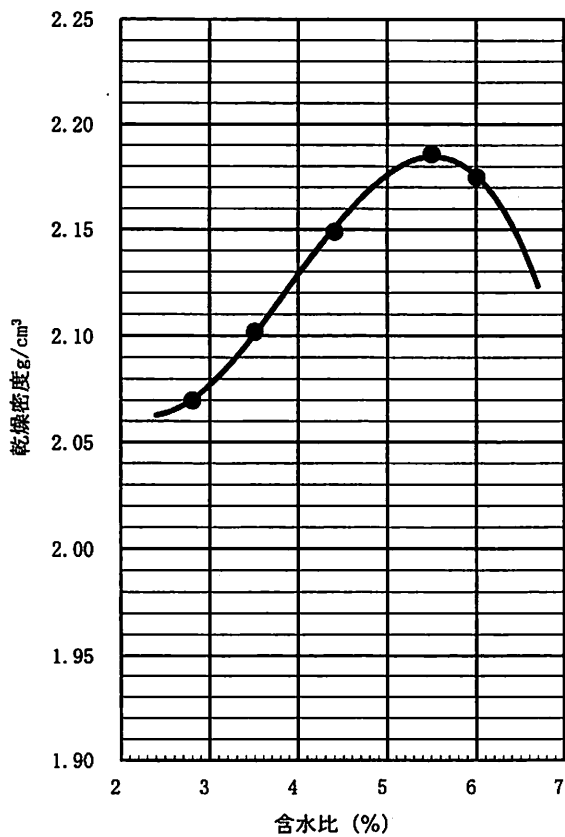
最大乾燥密度 ρ_{dMAX} 2.186
 最適含水比 ω_{OPT} 5.5



受託番号	R0378M25	データシートNO	H
試験名	修正CBR試験	舗装試験法便覧	
試料名	M-25	試験年月日	平成24年2月9日

供試体番号	No. 1			No. 2			No. 3		
突固め回数 層/回	3層92回			3層42回			3層17回		
乾燥密度 ρ_d g/cm ³	2.171	2.158	2.154	2.049	2.026	2.025	1.977	1.965	1.937
平均	2.161			2.033			1.960		
CBR2.5mm %	146.3	141.0	125.4	69.4	64.9	61.9	32.8	27.6	37.3
平均 %	137.6			65.4			32.6		
CBR5.0mm %	166.3	145.7	138.2	80.9	76.4	68.8	38.7	34.2	40.7
平均 %	150.1			75.4			37.9		

		2.5mm貫入時	5.0mm貫入時
最大乾燥密度 ρ_{dmax} g/cm ³		2.186	2.186
最適含水比 ω_{opt} %		5.5	5.5
締固め度 %		95	95
修正CBR %		90	101



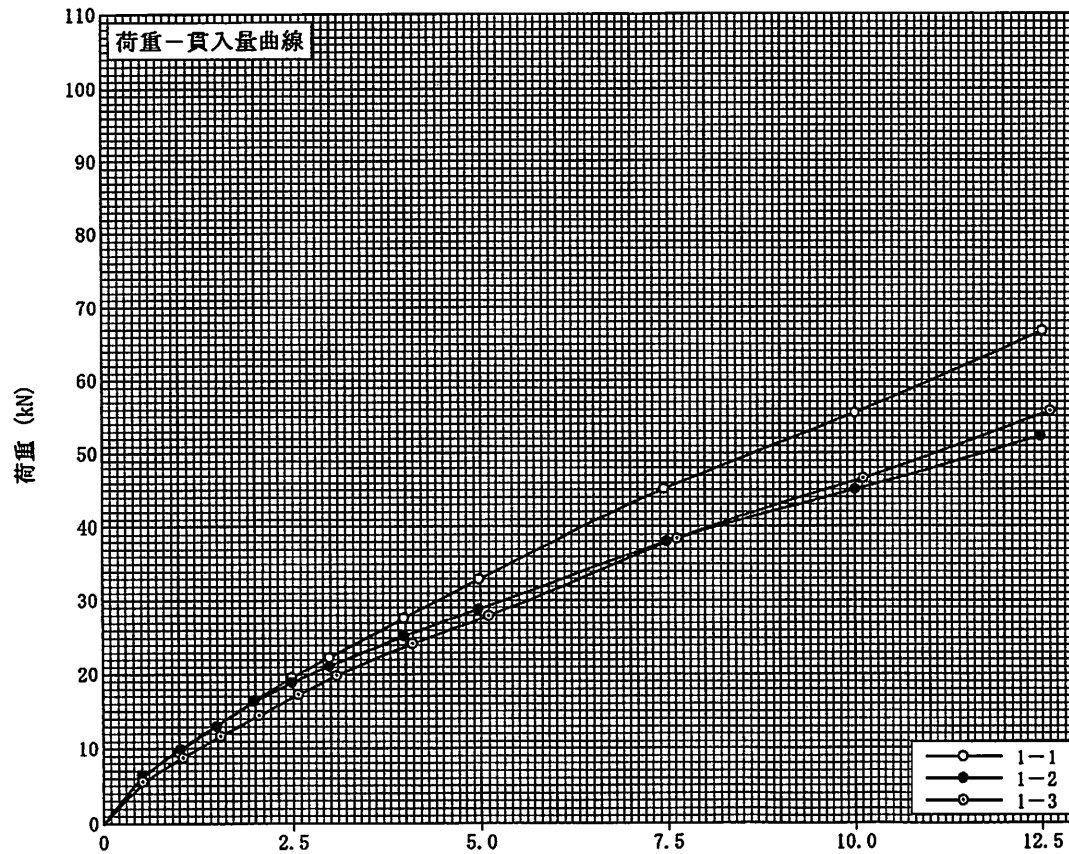
路床土支持力比 (CBR試験) [室内試験] X-Y ELECTRONIC RECORDER CHART

調査名 山形砕石(株)

試料 No. M-25

試験年月日 平成 24年 2月 9日

試験者 (財) 青森県建設技術センター



供試体番号No.	<u>No. 1</u>	
CBR _{2.5}	$= \frac{19.6}{13.4} \times 100 = 146.3 \%$	
CBR _{5.0}	$= \frac{33.1}{19.9} \times 100 = 166.3 \%$	
CBR	166.3 %	
供試体番号No.	<u>No. 2</u>	
CBR _{2.5}	$= \frac{18.9}{13.4} \times 100 = 141.0 \%$	
CBR _{5.0}	$= \frac{29.0}{19.9} \times 100 = 145.7 \%$	
CBR	145.7 %	
供試体番号No.	<u>No. 3</u>	
CBR _{2.5}	$= \frac{16.8}{13.4} \times 100 = 125.4 \%$	
CBR _{5.0}	$= \frac{27.5}{19.9} \times 100 = 138.2 \%$	
CBR	138.2 %	
平均CBR	150.1 %	
貫入量 mm	2.5	5.0
標準荷重 kN	13.4	19.9

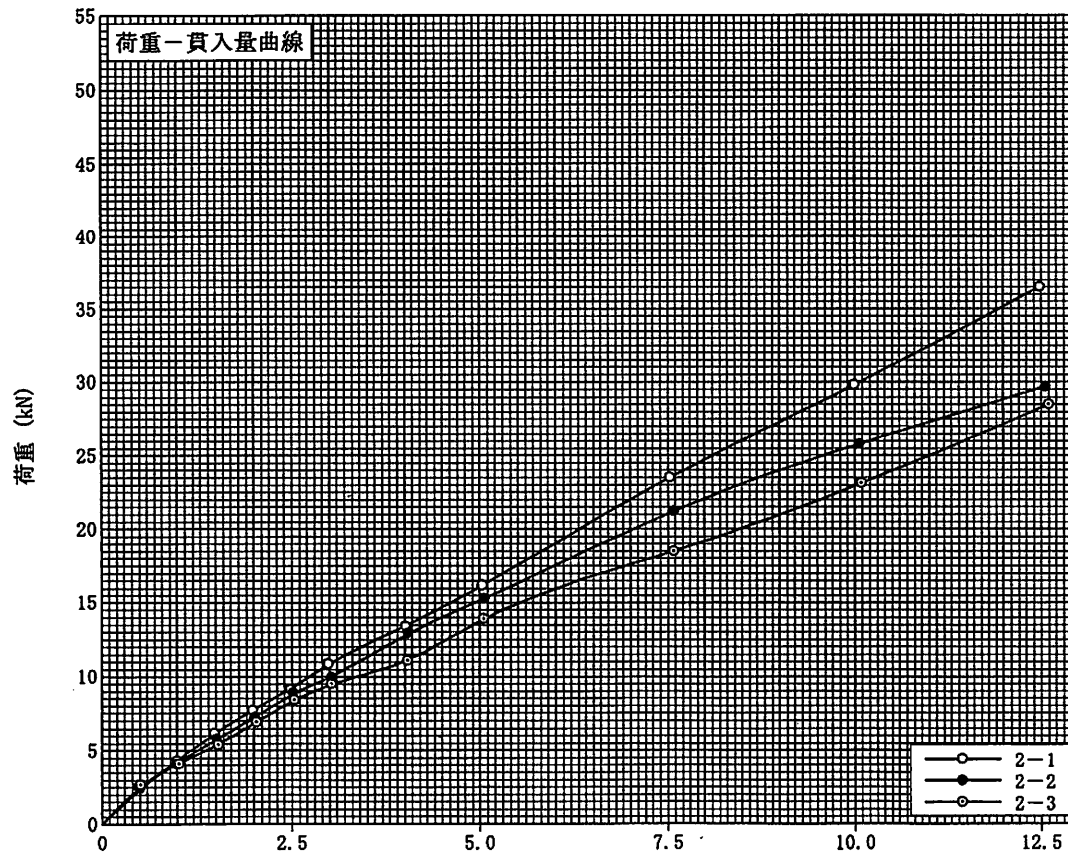
路床土支持力比 (CBR試験) [室内試験] X-Y ELECTRONIC RECORDER CHART

調査名 山形砕石(株)

試料 No. M-25

試験年月日 平成 24年 2月 9日

試験者 (財) 青森県建設技術センター



供試体番号No.	<u>No. 1</u>	
CBR _{2.5}	$= \frac{9.3}{13.4} \times 100 = 69.4 \%$	
CBR _{5.0}	$= \frac{16.1}{19.9} \times 100 = 80.9 \%$	
CBR	80.9 %	
供試体番号No.	<u>No. 2</u>	
CBR _{2.5}	$= \frac{8.7}{13.4} \times 100 = 64.9 \%$	
CBR _{5.0}	$= \frac{15.2}{19.9} \times 100 = 76.4 \%$	
CBR	76.4 %	
供試体番号No.	<u>No. 3</u>	
CBR _{2.5}	$= \frac{8.3}{13.4} \times 100 = 61.9 \%$	
CBR _{5.0}	$= \frac{13.7}{19.9} \times 100 = 68.8 \%$	
CBR	68.8 %	
平均CBR	75.4 %	
貫入量 mm	2.5	5.0
標準荷重 kN	13.4	19.9

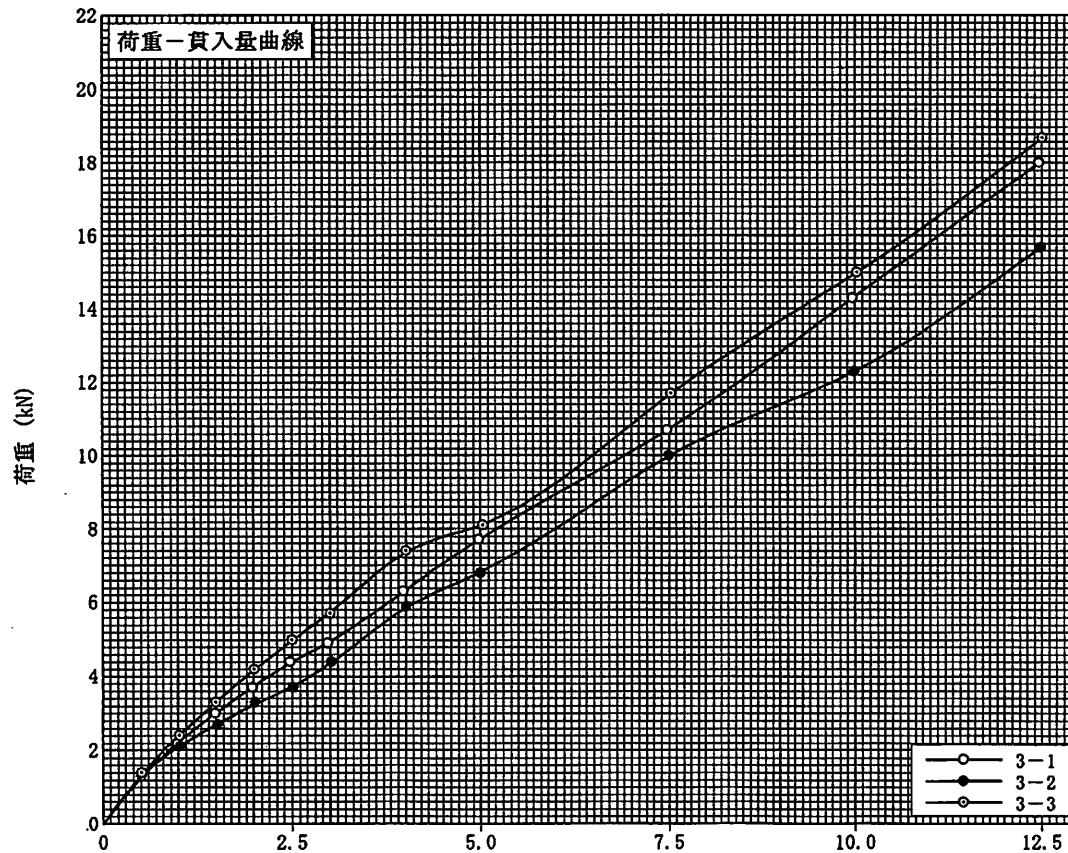
路床土支持力比 (CBR試験) [室内試験] X-Y ELECTRONIC RECORDER CHART

調査名 山形砕石(株)

試料 No. M-25

試験年月日 平成 24年 2月 9日

試験者 (財) 青森県建設技術センター



供試体番号No.	<u>No. 1</u>	
CBR _{2.5}	$= \frac{4.4}{13.4} \times 100 = 32.8 \%$	
CBR _{5.0}	$= \frac{7.7}{19.9} \times 100 = 38.7 \%$	
CBR	38.7 %	
供試体番号No.	<u>No. 2</u>	
CBR _{2.5}	$= \frac{3.7}{13.4} \times 100 = 27.6 \%$	
CBR _{5.0}	$= \frac{6.8}{19.9} \times 100 = 34.2 \%$	
CBR	34.2 %	
供試体番号No.	<u>No. 3</u>	
CBR _{2.5}	$= \frac{5.0}{13.4} \times 100 = 37.3 \%$	
CBR _{5.0}	$= \frac{8.1}{19.9} \times 100 = 40.7 \%$	
CBR	40.7 %	
平均CBR	37.9 %	
貫入量 mm	2.5	5.0
標準荷重 kN	13.4	19.9